

*Wzornik Haftów
Krzyżykowych*

*Wzorkownik krzyżkowych
výšiviek*



Słowo wstępne

Historia haftu krzyżkowego sięga XVI wieku i narodziła się we Włoszech, gdzie naśladowała malarstwo. W XIX wieku haft był już rozpowszechniony w całej Europie i znajdował zastosowanie do zdobienia strojów i przedmiotów codziennego użytku – bielizny pościelowej, makatek. Obecnie ten rodzaj haftu służy do ozdabiania obrusów, ubrań itp. Od kilkunastu lat dużym powodzeniem cieszą się obrazy wykonane tą techniką. Zasadniczym problemem staje się jednak fakt, iż współcześnie wykorzystywane są zakupywane gotowe nadrukowane „obrazy” do haftowania. Tym samym wzornictwo w skali obu subregionów objętych projektem staje się identyczne w obrębie całych krajów. Ich specyfiką jest to, iż w żaden sposób wzory te nie mają odniesień do lokalnych tradycji, architektury czy przyrody. Oznacza to oderwanie od unikatowych aspektów kulturowych, dziedzictwa budującego tożsamość społeczności lokalnych.

Zadaniem projektu i „Wzornika haftu krzyżkowego” jest zainicjowanie procesu poszukiwania nowych koncepcji produktu, ściśle powiązanych z regionalnymi zasobami kulturowymi oraz przywracania wzorów istniejących, stanowiących o tożsamości Gminy Przeworsk i Spišský Hrhov. W ramach projektu opracowane zostały koncepcje wzorów haftu krzyżkowego i wykonane zostały prototypy takich produktów. Wzornik haftu krzyżkowego ma wesprzeć powrót do korzeni wytwarzania tegoż haftu, przywrócić autentyczność i unikatowość tych wytworów, by stanowiły kolejny element budowania lokalnej tożsamości kulturowej. Zachęcamy do twórczej pracy i „malowania” otaczającego piękną językiem haftu.

Predhovor

Dejiny krížikovej výšivky siahajú 16. storočia, táto výšivka sa narodila v Taliansku ako nápodoba maľby. V 19. storočí krížiková výšivka bola už rozšírená po celej Európe a bola používaná pre zdobenie odevu a predmetov dennej potreby, napr. postelná bielizeň, nástenné kucharky. V súčasnej dobe je tento druh výšivky používaný na výzdobu obrusov, oblečenia atď. Od niekoľkých rokov sú populárne obrazy vyšívané touto technikou. Hlavným problémom je však skutočnosť, že sa v súčasnej dobe používajú hotové, potlačené „obrazy” na výšivku. Tým spôsobom vzory typické pre subregióny tohto projektu sa vyskytujú v rámci celej krajiny. Ich špecifickosť je v tom, že v žiadnom prípade tieto vzory nie sú odkazom na miestne tradície, architektúru a prírodu. To znamená odstup od jedinečných aspektov kultúrneho dedičstva, ktoré tvorí identitu miestneho obyvateľstva.

Úlohou projektu a „Vzorkovníka krížikových výšiviek” je začať proces hľadania nového konceptu výrobku, ktorý úzko súvisí so zdrojmi regionálnej kultúry a obnovy existujúcich vzorov, ktoré predstavujú identitu obci Przeworsk a Spišský Hrhov. V rámci projektu boli spracované koncepcie vzorov krížikovej výšivky a boli vyrobené prototypy týchto produktov. „Vzorkovníka krížikových výšiviek” má za úlohu podporovať návrat ku koreňom výroby tejto výšivky, obnoviť autentickosť a jedinečnosť týchto výtvorov, čo v dôsledku bude predstavovať ďalší prvok budovania miestnej kultúrnej identity. Pozývame Vás do tvorivej práce a „maľby” okolitej krásy vyšívaním.

Partner Wiodący

Gmina Przeworsk położona jest w regionie Kotliny Sandomierskiej, na Pogórzu Rzeszowskim. Administracyjnie należy ona do województwa podkarpackiego, w powiecie przeworskim. Miejscowości, które wchodzi w jej skład tj. Chałupki, Gorliczyna, Grzęska, Gwizdaj, Mirocin, Nowosielce, Rozbórz, Studzian, Świętoniowa, Ujezna i Urzejowice otaczają promieniście miasto Przeworsk. Gmina ma charakter rolniczy. Zamieszkuje ją prawie 15 tys. mieszkańców na obszarze 91 km². Dzieje Gminy sięgają swymi korzeniami XII i XIII wieku, a o jej bogatej tożsamości kulturowej stanowią liczne pamiątki przeszłości, a także ciągle żywe tradycje, obrzędowość oraz społeczne zaangażowanie.

Oryginalność architektury obszaru potwierdzają m.in.:

- Zabytkowy XVI-wieczny kościół w miejscowości Nowosielce, zawierający elementy budowli gotycyckiej. Świątynia położona jest na wysokim wzgórzu, a położenie to wykorzystano nadając jej charakter obronny. Obok kościoła stoi zabytkowa kapliczka św. Jana Nepomucena.

- Znajdujący się w centrum wsi Urzejowice Zespół Pałacowo - Parkowy z XIX w., niegdyś własność Genowefy i Hermana Turnau. Teren wokół pałacu zajmuje park z alejkami starodrzewia i stawem. W architekturę krajobrazu wpisują się również liczne przydrożne krzyże i kapliczki, z których jedną z piękniejszych jest kapliczka zwieńczona podwójnym krzyżem w Świętoniowej, będącym symbolem miechowitów - Zakonu Kanoników Regularnych Stróżów Świętego Grobu Jerozolimskiego. Kapliczka powstała około 1846 roku. W ozdobnym szczyście widnieje dziewiętnastowieczna figura św. Jana Nepomucena.

Umiłowanie do tradycji i obrzędowości potwierdzają lokalne zwyczaje, z których najbardziej charakterystyczny dla regionu to ten związany z obchodami Świąt Wielkanocnych. W Gminie działa 7 Straży Grobowych. Te honorowe formacje paramilitarne tzw. „Turki” pełnią warty w kościołach przy Bożym Grobie. Biorą również udział w Gminnej Paradzie Straży Grobowych prezentując mieszkańcom musztrę paradną. Każda Parafia uroczyscie obchodzi odpusty parafialne i Święta Bożego Narodzenia. Coraz liczniej w poszczególnych miejscowościach organizowane są święta plonów tzw. „Dożynki”. Po wielu latach przerwy w Gminie przywrócono tradycję organizacji Gminnych Dożynek. Dbałość o pielęgnowanie tradycji rękodzielniczych, kulinarnych oraz folklorystycznych jest w głównej mierze skupione przy działalności 11 Kół Gospodyń Wiejskich w Gminie Przeworsk. W ich strukturach funkcjonują także trzy Ludowe Zespoły Śpiewacze. Panie aktywnie włączają się w działania kultywujące obrzędowość regionu głównie poprzez przygotowywanie prezentacji potraw regionalnych i rękodzieła oraz występy wokalne. Z ogromną pieczołowitością dbają również o swój wizerunek prezentując się w tradycyjnych strojach przeworskich. Działania te scalają istniejące w każdej miejscowości Stowarzyszenia Ochotniczych Straży Pożarnych. Wspierają nie tylko w sytuacjach zagrożenia mienia i życia mieszkańców Gminy ale czynnie włączają się w organizację każdej wiejskiej i gminnej uroczystości, tym samym prezentując wszechstronność tych organizacji. O krzewienie kultury sportowej dbają Stowarzyszenia Ludowych Klubów Sportowych. Działają wiele formalnych i nieformalnych podmiotów ekonomii społecznej, które znacząco wzbogacają życie kulturalne Gminy.

Działalność społeczna jest silnie rysującym się elementem przestrzeni publicznej Gminy Przeworsk. Trend zrównoważonego rozwoju Gminy w którym dbałość o sferę społecznych potrzeb oraz rozwoju infrastruktury umożliwiającej ich realizację jest priorytetem w pracy Wójta Gminy Przeworsk Daniela Krawca. Wdrażana od 2015 roku strategia rozwoju Gminy przynosi coraz bardziej widoczne efekty. Gminna infrastruktura użyteczności publicznej podlega ciągłej modernizacji i nabiera nowoczesnego wyglądu oraz zwiększa swoją funkcjonalność. Podejmowane są wszechstronne inicjatywy społeczne na rzecz seniorów, osób niepełnosprawnych i bezrobotnych. Dużą wagę kładzie się na projekty aktywizujące i integrujące mieszkańców. Wspierane są lokalne organizacje oraz pozyskiwani są partnerzy inwestujący w gminne przedsięwzięcia. Nawiązana została współpraca z przedstawicielami samorządów Ukrainy i Słowacji. Działania te są możliwe dzięki skuteczności w pozyskiwaniu funduszy zewnętrznych krajowych i zagranicznych, pozwalających na znaczne zasilanie budżetu Gminy i równoczesną realizację wielu projektów.

Vedúci Partner

Obec (pol: Gmina) Przeworsk sa nachádza v oblasti Sandomierskej kotliny, na Rzeszovským pohorí. Administratívne patrí k Podkarpatskému vojvodstvu a okresu Przeworsk. Mestečká, ktoré spadajú do obce Przeworsk to: Chałupki, Gorliczyna, Grzęska, Gwizdaj, Mirocin, Nowosielce, Rozbórz, Studzian, Świętoniowa, Ujezna a Urzejowice. Tieto mestá obklopujú najväčšie mesto obce - Przeworsk. Obec Przeworsk je poľnohospodárska obec. Je obývaná takmer 15 tis. obyvateľov, ktorí bývajú na území s rozlohou 91 km². Dejiny obce siahajú až do 12. a 13. storočia, a o jej bohatej kultúrnej identite svedčia početné pamiatky z minulosti, ako aj stále živé tradície, rituály a angažovanosť obyvateľov.

Originalitu architektúry tohto okolia potvrdzuje okrem iného:

- Kostol zo 16. storočia v dedine Nowosielce, ktorý obsahuje prvky gotickej stavby. Chrám sa nachádza na vysokom kopci a vďaka tomuto umiestneniu od vtedy mal on obranný charakter. Vedľa kostola stojí kaplnka sv. Jána Nepomuckého.

- V centre dedinky Urzejowice sa nachádza kaštieľ s parkom z 19. storočia, kedysi majetok Genowefy a Hermana Turnauovcov. Okolo kaštieľa je park s alekami starých stromov a rybník. Ku krajinej architektúre patria aj cele rady prícestných krížov a kaplniek, medzi ktorými jednou z najkrajších kaplniek je kaplnka s dvojitým krížom v dedine Świętoniowa, takýto kríž je symbolom Rytierskeho rádu Svätého Božieho hrobu v Jeruzaleme. Kaplnka bola postavená okolo roku 1846. Vo vnútri sa nachádza socha sv. Jána Nepomuckého z 19. storočia.



Láska k tradíciám a rituálom potvrdzujú miestne zvyky, najtypickejšie pre túto oblasť sú zvyky spojené s oslavou Veľkej noci. V obci je 7 stráží Božieho hrobu. Tieto čestné polovojenské formácie, ktoré sú nazývané „Turki“, v kostoloch strážia Božie hroby. Taktiež sa zúčastňujú v Obecnej paráde stráží Božieho hrobu. Okrem toho každá farnosť slávi svoje odpustové slávnosti a Vianoce. Stále populárnejšie sú dožinky. Po mnohých rokoch absencie sa v obci obnovila tradícia organizácie Obecných dožinok. Remeselnícka, kulinárska a folklórna tradícia je sústredenia okolo činností 11 Spolkov vidieckych žien obce Przeworsk. V rámci týchto spolkov pôsobia aj tri Ľudové spevácke súbory, členky Spolkov sa aktívne podieľajú na prezentácií regionálnych jedál, remesiel a speváckych vystúpeniach a pritom vystupujú v tradičných krajoch typických pre przeworský región. V každom mestečku existujú Združenia dobrovoľných hasičov, ktoré sa zúčastňujú nielen na mimoriadnych situáciách, ohrozenia majetku a života obyvateľov obce, ale tiež aktívne sa zapájajú do organizácie obecnych osláv, čím sa prezentuje univerzálnosť týchto organizácií. Podporu športu v obci majú na starosti Ľudové združenia športových klubov. Existuje veľa formálnych aj neformálnych sociálnych subjektov, ktoré výrazne obohacujú kultúrny život obce.

Sociálna činnosť je dôrazným prvkom verejného priestoru Obce Przeworsk. Trend trvalo udržateľného rozvoja Obce v oblasti potrieb sociálnej starostlivosti a rozvoja infraštruktúry je prioritou v práci starostu obce Przeworsk - Daniela Krawieca. Zavedená od roku 2015 Stratégia rozvoja obce prináša stále čoraz viac viditeľných účinkov. Obecna infraštruktúra je predmetom neustálej modernizácie, vďaka čomu táto infraštruktúra ma moderný vzhľad a zvyšuje svoju funkčnosť. Obec má zavedené aj komplexné sociálne iniciatívy pre seniorov, zdravotne postihnutých a nezamestnaných. Veľký dôraz je kladený na projekty, ktoré majú za účel aktiváciu a integráciu obyvateľov. Podporované sú miestne organizácie a obec stále láka partnerov, ktorí investujú do obecnych projektov. Nadviazaná bola spolupráca so zástupcami samospráv s Ukrajiny a Slovenska. Tieto aktivity sú umožnené vďaka účinnosti pri získavaní externých finančných prostriedkov a to tuzemských a zahraničných, čo umožňuje súbežnú realizáciu mnohých projektov.

Partner:

Spišský Hrhov to slovenská obec a gmina položená v powiecie Lewocza w kraju preszowskim. Zamieszkuje ją ponad 1 300 mieszkańców na powierzchni 1200 ha. Pierwsze wzmianki o wsi sięgają roku 1243, a o jej bogatą tradycję i historię poświadczają liczne atrakcje turystyczne i tętniące życiem kulturalnym centrum wsi. Położenie miejscowości na szlaku Levocza – Spiski Zamek, które są słowackimi zabytkami UNESCO sprawia, iż jest ono miejscem licznie odwiedzanym przez turystów i daje różnorodne możliwości rozwoju lokalnej przedsiębiorczości.

W gminie Spišský Hrhov nie sposób przejść obojętnie obok:

- Neobarokowego Pałacyku zbudowanego w latach 1893 - 1895 przez Vidora Csakyiego i jego żonę Annę Normann-Ehrenfelsovou, który obecnie służy jako reedukacyjne centrum dla młodzieży i należy do skarbu państwa. Pałac usytuowany jest na obszarze 17 ha parku należącego do 5 największych i najlepiej zachowanych parków Słowacji Wschodniej.

Miejscem równie atrakcyjnym jest Kościół wczesnogotycki zwieńczony renesansową wierzgą z rzadkim i ciekawym cymborium. Zachwyca również jego przepiękne barokowe wyposażenie.

Warto spojrzeć również na kamienny most pochodzący z pierwszej połowy XIX wieku, pod którym przepływa potok Lodzina. Jest on również rzadkością w regionie, gdyż zwykło się stosować w tym okresie rozwiązania z użyciem drewna.

Gmina oferuje bogate zaplecze turystyczne, wśród którego znajduje się poza kompleksem boisk, placów zabaw również kąpielisko.

O zamiłowaniu mieszkańców do sztuki i rękodzielnictwa przekonamy się już w pierwszych chwilach przebywania w centrum miejscowości. W alejki, place przy obiektach użyteczności publicznej wkomponowane są drewniane rzeźby oraz liczne instalacje i inne autorskie formy przestrzenne. W rynku znajduje się m.in.: Galeria Sztuki, Dzienny Klub Seniora, Warsztat Rzemieślniczy. Ten ostatni poprzez aktywność jego członków zwłaszcza w tworzeniu tradycyjnych słowackich piszczał staje się zaczątkiem kolejnych działań projektowych w zakresie utworzenia regionalnego muzeum tradycyjnych instrumentów. Aktywność artystów, społeczników lokalnych sprawia,

že podejmowanych jest wiele różnorodnych projektów społecznych i artystycznych, czym na co dzień wzbogacane jest życie kulturalne gminy.

Gminą od roku 1998 zarządza Starosta Vladimír Ledecký, który od wielu lat skutecznie wdraża innowacyjne rozwiązania w zakresie polityki społecznej, przedsiębiorczości i rozbudowy infrastruktury gminnej. Gmina przoduje w regionie w pozyskiwaniu bezwrotnych funduszy zewnętrznych, dzięki czemu dynamicznie się rozwija. O tym jak ciekawe to miejsce świadczy np. wygrana w konkursie „Wioska roku 2007” nagrody specjalnej „Za nietypowe i nowatorskie podejście ukierunkowane na wszechstronny rozwój i prezentację miejscowości” i ponownie zdobycie tego tytułu w roku 2015. Warto też przyjechać na doroczny Festiwal „Hrhovské čuda i zabawy”, który od 2003 roku skupia mieszkańców, artystów, turystów i gdzie wspólnie bity są kolejne rekordy w wykonywaniu produktów dekoracyjnych w jak największej formie. Tak powstało np. 10 metrowe krzesło, największa działająca na świecie fajka. Produkty te również znajdziecie wkomponowane w architekturę gminy Spišský Hrhov.

Partner:

Spišský Hrhov je dedina a obec na Slovensku v okrese Levoča v prešovskom kraji. Obec je obývaná viac ako 1 300 obyvateľmi, ktorí žijú na území s rozlohou 1200 hektárov. Prvá písomná zmienka o obci pochádza z roku 1243, a o jej bohatej tradícii a histórii svedčia početné turistické atrakcie a živé kultúrne centrum obce. Dedina je umiestnená na trase Levoča - Spišský hrad, ktoré sú slovenskými pamiatkami zapísanými do Zoznamu svetového dedičstva UNESCO, a preto Spišský Hrhov je často navštevované turistami, čo v dôsledku má veľa možností pre rozvoj miestneho podnikania.

V obci Spišský Hrhov si treba pozrieť:

- Neobarokový kaštieľ, postavený v rokoch 1893-1895 významným uhorským šľachticom - Vidorom Csákyim a jeho manželkou Anne Normann-Ehrenfelsovou, Kaštieľ dnes slúži ako vzdelávacie centrum pre mládež, a patrí štátnej pokladnici. Budova sa nachádza v parku o rozlohe 17 hektárov, ktorý patrí k 5 najväčším a najlepšie zachovaným parkom na východnom Slovensku.

- Mimoriadne atraktívny je aj ranogotický kostol s renesančnou vežou so vzácnym a zaujímavým cimburím, ktoré je dominantou obce. Obdivu hodné je aj nádherné barokové vnútro kostola.

- Zaujímavosťou je aj kamenný most z prvej polovice 19. storočia nad potokom Lodzina. Je to tiež veľmi vzácna stavba, pretože v tejto oblasti a v tomto období sa bežne používalo drevo.

Obec má bohatú ponuku turistických zariadení, medzi ktorými okrem komplexu športovísk a detských ihrísk je aj kúpalisko.

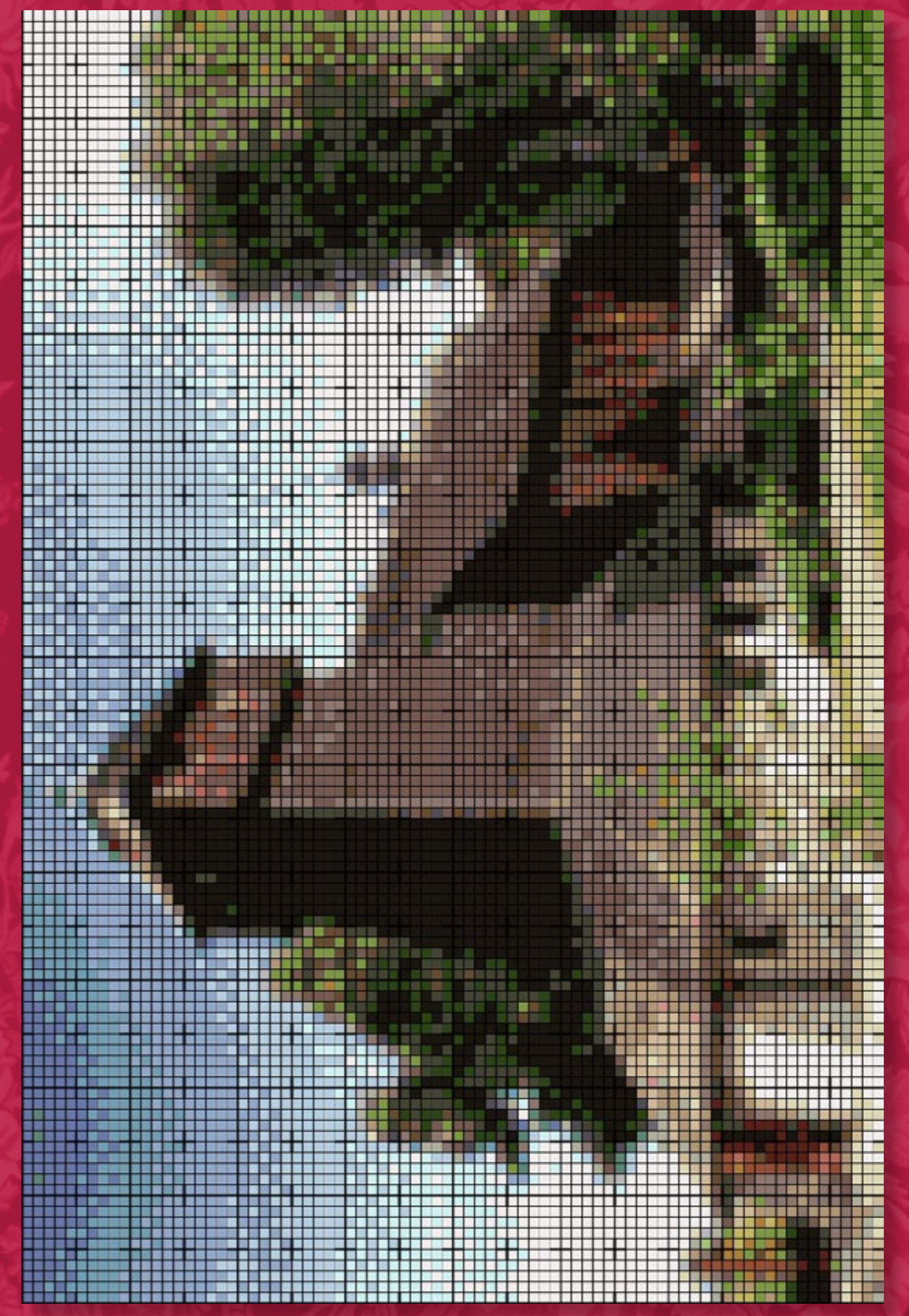
Obyvatelia obce majú veľkú vášeň pre umenie a remeslá, čo je vidno hneď na prvý pohľad v strede obce. Uličky, námestia vedľa verejných budov sú do slova vyplnené drevenými sochami a početnými autorskými umelckými formami. Na hlavnom námestí je okrem iného: Galéria umenia, Denný stacionár pre seniorov a Remeselná dielňa. Dielňa sa svojou činnosťou prostredníctvom okrem iného vytvárania tradičných slovenských ľudových písťal stáva jadrom ďalších projektových aktivít, ktoré majú viesť k zriadeniu Regionálneho múzea tradičných nástrojov. Pôsobenie umelcov a miestneho obyvateľstva má za následok celý rad projektov, ktoré obohacujú každodenný kultúrny život obce.

Obcou od roku 1998 riadi Starosta Vladimír Ledecký, ktorý už niekoľko rokov úspešne implementuje inováčné riešenia v oblasti sociálnej politiky, podnikania a rozvoja obecnej infraštruktúry. Obec je regionálnym lídrom v oblasti získavania nenávratných vonkajších prostriedkov, vďaka čomu sa veľmi dynamicky rozvíja. O tom, že sa jedná o zaujímavé miesto svedčí aj víťazstvo v súťaži „Dedina roka 2007”, obec vtedy získala mimoriadnu cenu „Za netradičné a originálne prístupy smerujúce k všestrannému rozvoju a zviditeľňovaniu obce”. V roku 2015 obec získala hlavnú cenu v tejto súťaži. Hodný návštevy je aj Festival „Harhovské čuda a zabaviska”, ktorý od roku 2003 združuje obyvateľov, umelcov a turistov. Na tomto festivale každoročne sú prekonávané ďalšie rekordy vo výrobe dekoratívnych produktov vo veľkých rozmeroch. Tak vznikla napr. vysoká na 10 m stolička, najväčšia na svete fungujúca fajka. Tieto predmety sú taktiež integrované do prostredia obce Spišský Hrhov.



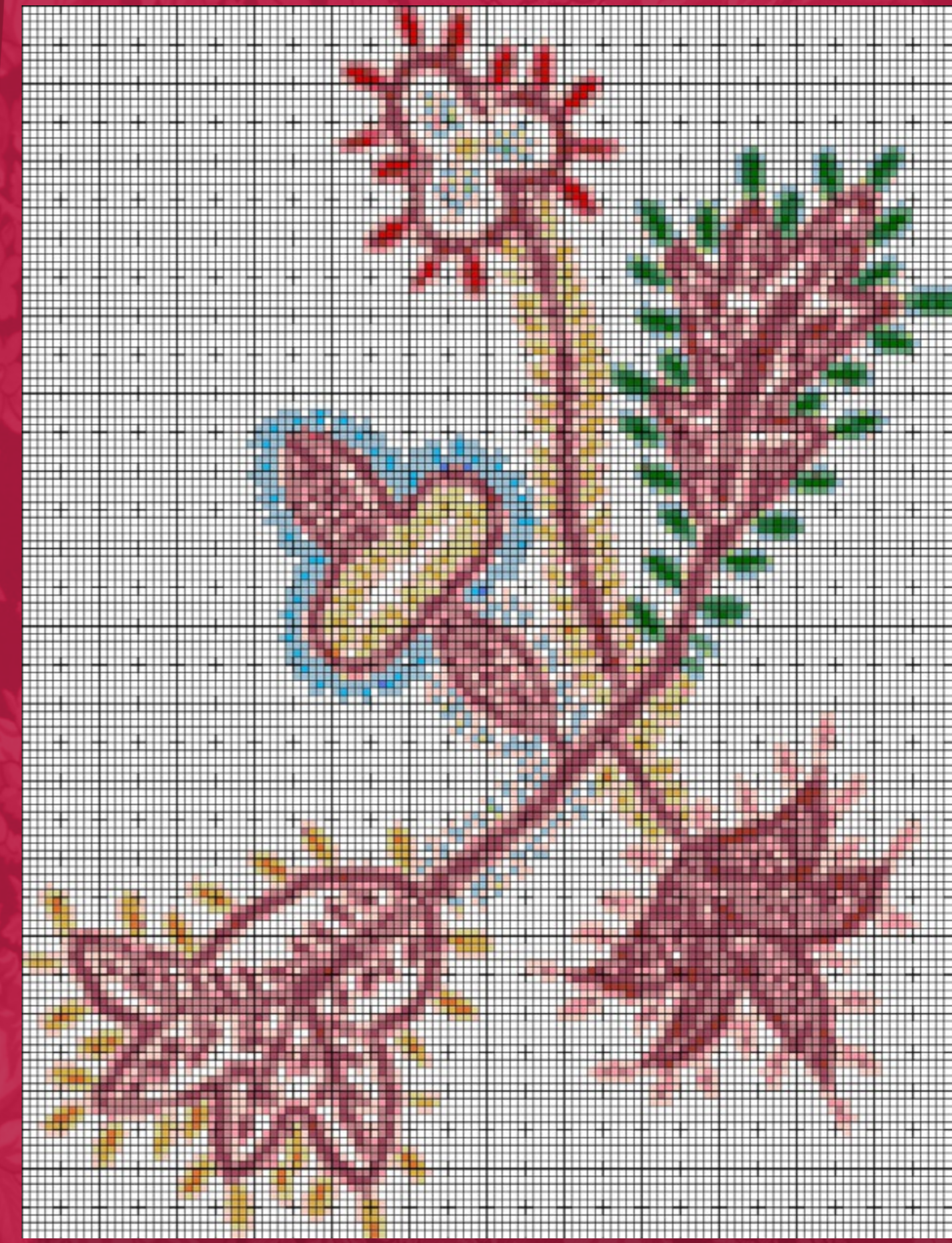
Gmina Przeworsk

Zabytkowy Kościół parafialny św. Marii Magdaleny w Nowosielcach.
Farský kostol sv. Márie Magdalény v obci Nowosielce





Haft zdobiący kaftan damski stroju przeworskiego wyszywany koralikami i cekinami.
Výšivka zdobiaca jupku z przeworského kroja, ktorá je vyšívaná korálkami a flitrami.



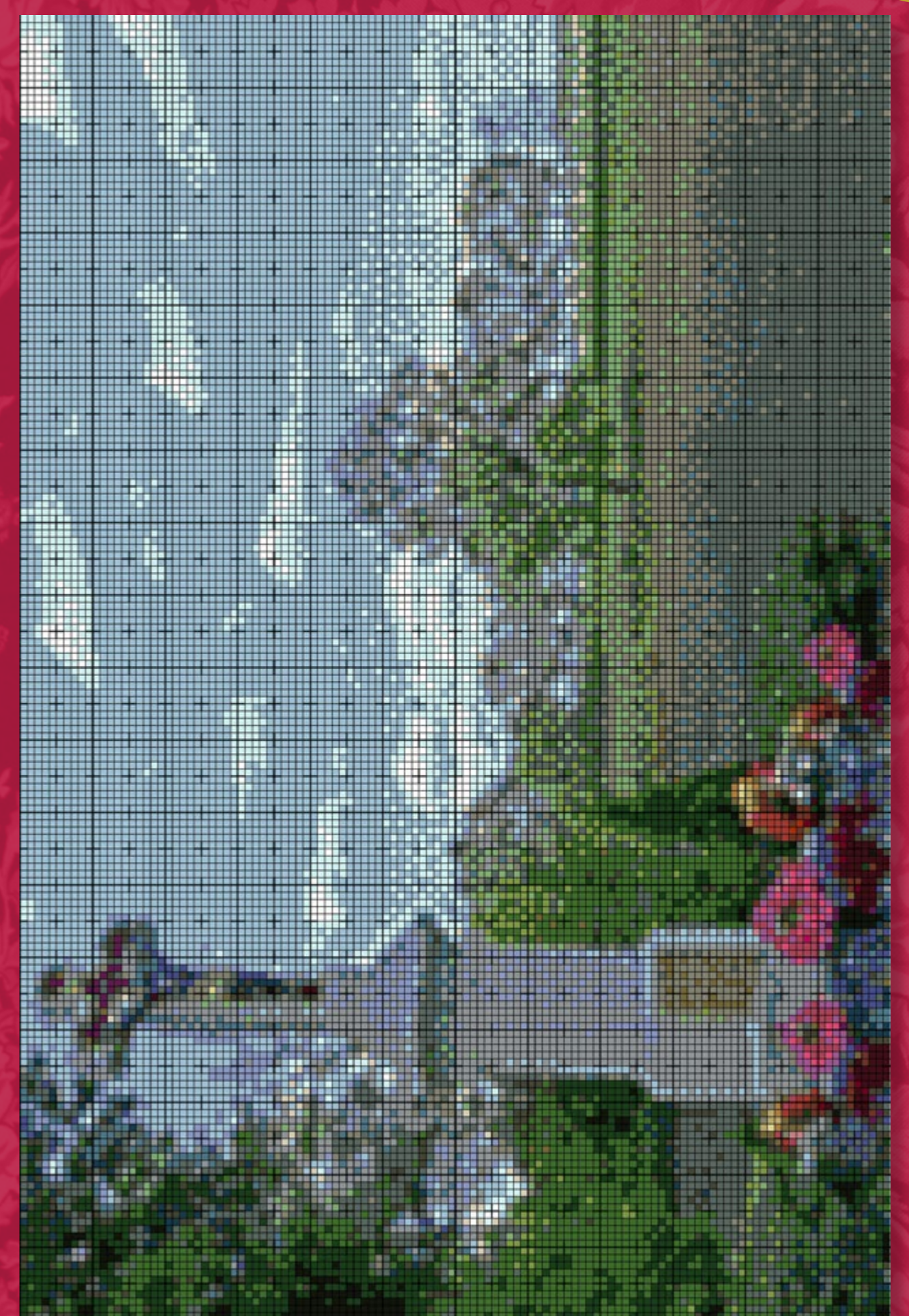


Wzór pochodzący z dybetki – chustki na głowę
Vzor zo šatky na hlavu - tibetky (dybetky)



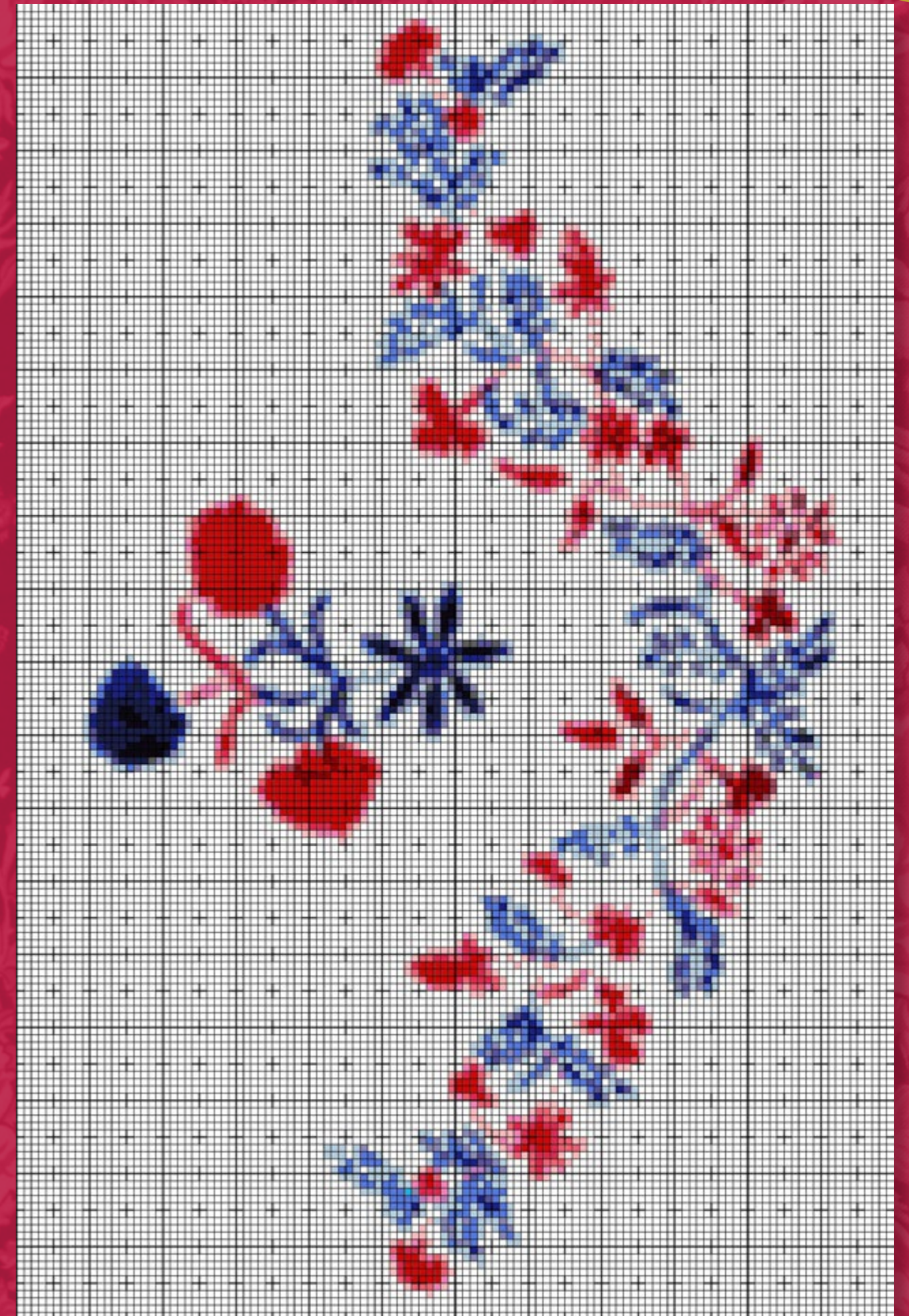


Krajobraz z krzyżem przydrożnym
Prícestný kríž





Bieżnik wykonany haftem płaskim
Behúň na stół s plochou výšivkou



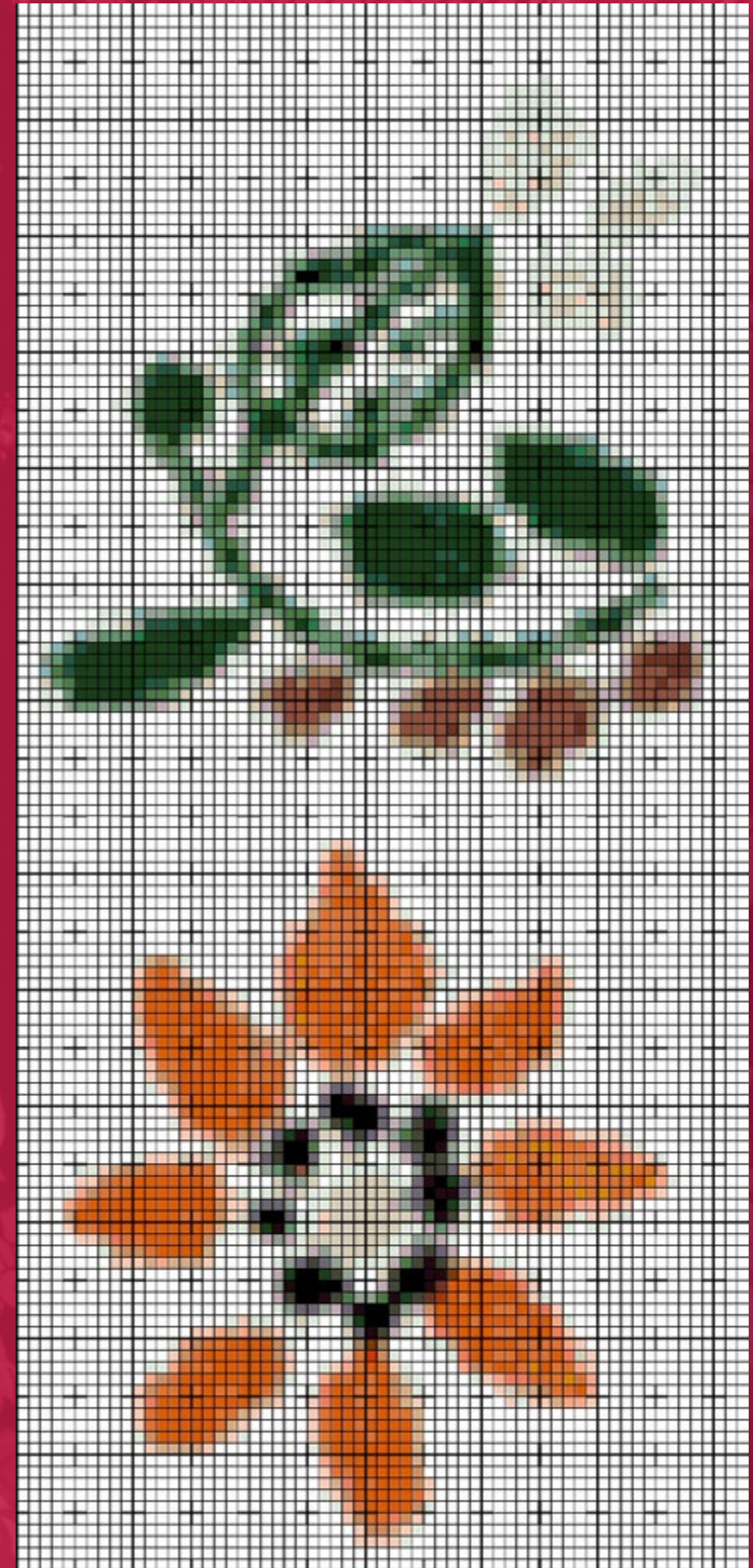


Biežnik wykonany haftem płaskim
Behúň na stôl s plochou výšivkou





Dekoracyjny haft płaski wykorzystywany do wystroju kuchni
Dekoratívna výšivka používaná na dekoráciu kuchyne





Charakterystyczny motyw owoców na serwetkach
Charakteristická výšivka s ovocím na obrúskoch





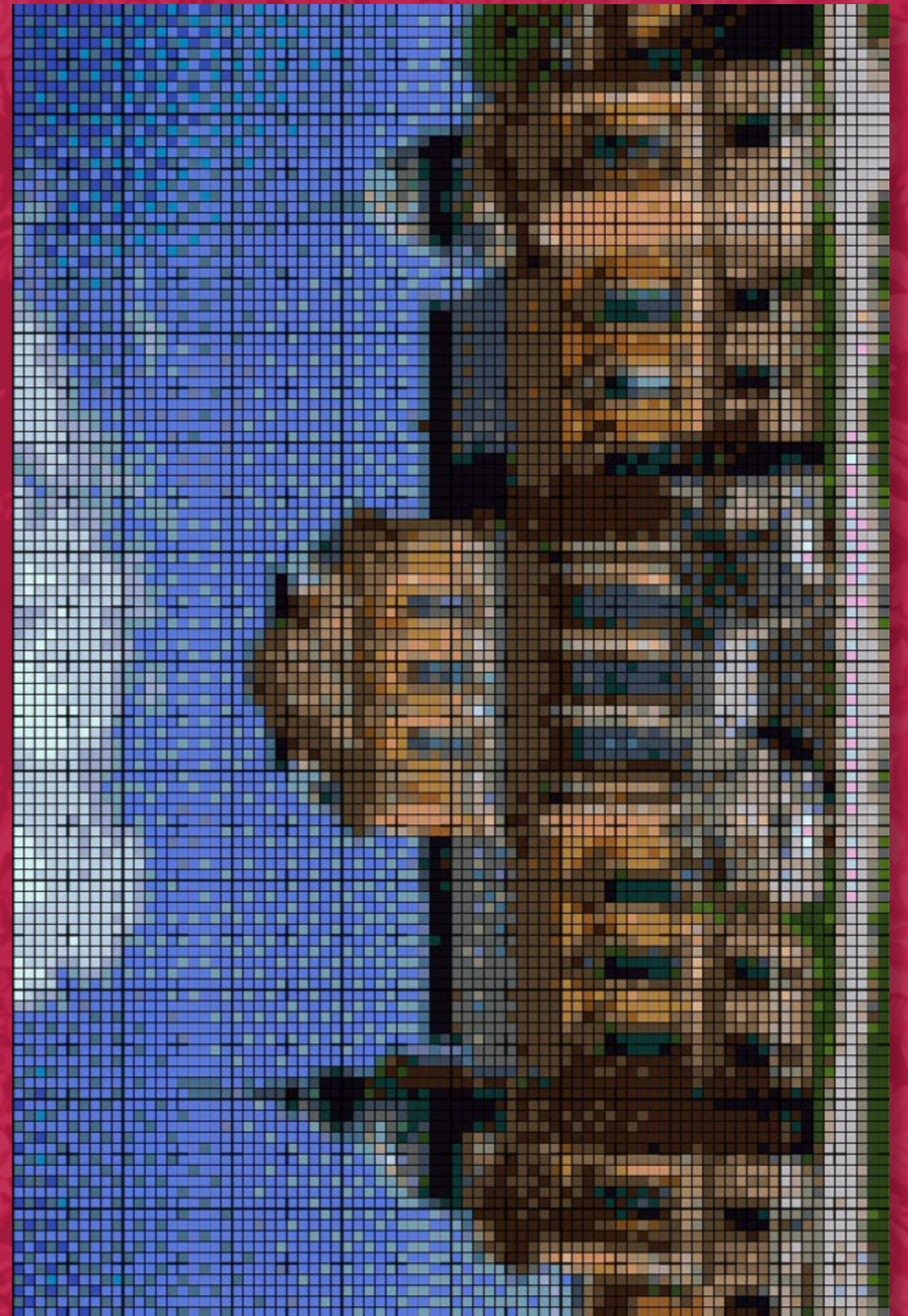
Kompozycja autorska lokalnego artysty wykonana haftem krzyżkowym
Autorská kompozícia miestneho umelca, krížiková výšivka





Spišský Hrhov

Spišský Hrhov – pałac neobarokowy
Spišský Hrhov - neobarokový kaštieľ





„Smaki i hafty pogranicza polsko-słowackiego”

Mikroprojekt dofinansowany ze środków
Europejskiego Funduszu Rozwoju Regionalnego
Program Interreg V-A Polska – Słowacja 2014 - 2020
Oś priorytetowa: Ochrona i rozwój dziedzictwa przyrodniczego
i kulturowego obszaru pogranicza

Partner wiodący: Gmina Przeworsk
Partner: Spišský Hrhov

Koordynator projektu
Teresa Wielgos

Redakcja
Teresa Wielgos, Sabina Południak, Jan Solarz

Tekst
Sabina Południak

Zdjęcia
Jan Solarz, Sabina Południak, Justyna Solarz

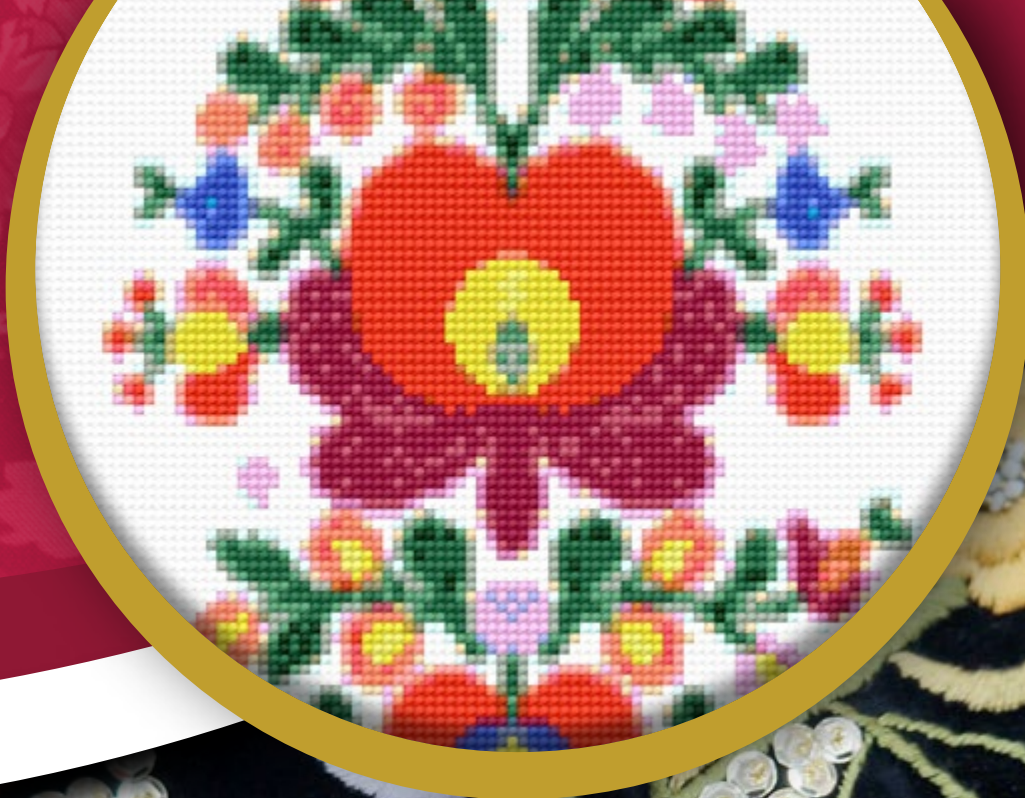
Projekt, skład i druk
Drukujtotu.pl

2017 r.



Wykorzystana literatura i materiały źródłowe
Použitá literatúra a východiskové materiály

1. dr Beata Pertrecka, mgr Urszula Pietrzyk – „Błąd tożsamości produktów lokalnych. Kilka uwag na marginesie obserwacji antropologicznych.” Państwowa Wyższa Szkoła Techniczno-Ekonomiczna im. Ks. Bronisława Markiewicza w Jarosławiu, Instytut Stosunków Międzynarodowych.
2. Jacek Motyka; „Przeworsk i okolice gminy”, Podkarpacki Instytut Książki i Marketingu, Rzeszów 2010 r.
3. Strategia Rozwoju Gminy Przeworsk na lata 2016 – 2020, 2015 r.
4. Tutaj tylko zostanie podany tekst do wklejenia jedna publikacja - nazwa
5. www.hobby-dla-faceta.pl



Interreg
Polska-Słowacja
Europejski Fundusz Rozwoju Regionalnego



Gmina Przeworsk



SPÍŠSKÝ KRAJ